

KWARTALNIK
WYDANIE III/2024

PORADNIK PRAWNY

Powiat Świdnicki



WWW.POMOCPRAWNA.OIC.LUBLIN.PL
WWW.OIC.LUBLIN.PL
WWW.POWIATSWIDNIK.PL



Spis treści

str. 03

Procedura wymeldowania z miejsca pobytu

Piotr Kaniowski

str. 04

Cele i zadania strażników szkolnych

Piotr Kaniowski

str. 05

Piecza zastępcza

Piotr Kaniowski

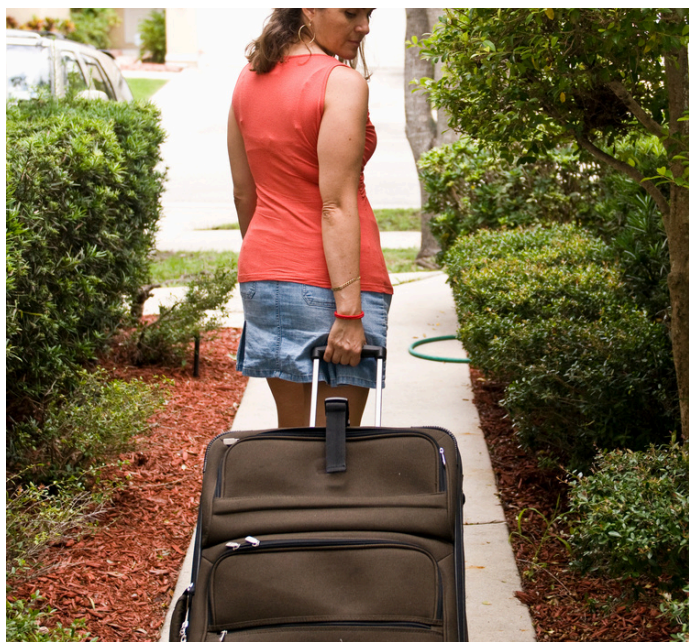
str. 07

Odpowiedzialność za wypadki komunikacyjne

Piotr Ziemiński

Procedura wymeldowania z miejsca pobytu

Piotr Kaniowski
Radca Prawny



Wymeldowanie z pobytu stałego należy zgłosić najpóźniej w dniu wyprowadzki. Z dotychczasowego miejsca pobytu możesz wymeldować się podczas meldowania w nowym miejscu zamieszkania. Urzędnik zamelduje cię w nowym miejscu i automatycznie wymelduje z poprzedniego. Formalności można dopełnić w urzędzie lub przez Internet. Za niedopełnienie obowiązku wymeldowania się nie grożą jednak żadne kary. Za wymeldowanie nie są pobierane opłaty.

Wymeldowanie z pobytu stałego kogoś bez jego zgody jest możliwe, ale będzie czasochłonne. Wynika to z tego, że urząd gminy musi przeprowadzić postępowanie administracyjne. W jego trakcie np. zostaną przesłuchani świadkowie (dwie osoby). Wszystko po to, aby ustalić, czy faktycznie osoba, która ma zostać wymeldowana, wyprowadziła się, nie przebywa pod dotychczasowym adresem zameldowania.

Wniosek o wymeldowanie innej osoby może złożyć:

- właściciel lokalu – trzeba wtedy wykazać własność, np. odpisem z księgi wieczystej;
- inny podmiot dysponujący tytułem prawnym do lokalu (np. najemcą, dzierżawcą) – tytuł prawny można wykazać np. umową.

Po przeprowadzeniu postępowania, urząd wydaje decyzję w sprawie wymeldowania osoby, która opuściła miejsce stałego pobytu bez dopełnienia obowiązku wymeldowania się.

Meldunek w danym lokalu nie tworzy praw do tego lokalu. Nie zastępuje więc np. umowy najmu czy prawa własności. Meldunek to tylko czynność techniczno – administracyjna, potrzebna do celów ewidencyjnych. Chodzi o to, żeby zapewnić zgodność zapisów w ewidencji ludności z rzeczywistym miejscem pobytu danej osoby.



Cele i zadania strażników szkolnych

Piotr Kaniowski
Radca prawny



Strażnik szkolny którego coraz częściej można spotkać w placówkach szkolnych pilnuje aby miejsce przebywania uczniów było bezpieczne.

Głównym celem działań Strażników Szkolnych Straży Miejskiej jest zapewnienie poczucia bezpieczeństwa i przestrzegania przepisów prawa wśród dzieci i młodzieży w placówkach oświatowych oraz w ich bezpośrednim sąsiedztwie, a także zapobieganie popełnianiu wykroczeń i przestępstw przez dzieci, młodzież i dorosłych, m.in. na terenach należących do placówek oświatowych oraz w ich pobliżu, w miejscach przebywania i gromadzenia się dzieci i młodzieży, a także eliminacja występujących zagrożeń oraz zjawisk patologicznych.

Zadania Strażników Szkolnych:

- Patrolowanie terenu szkoły/placówki i najbliższego otoczenia.
- Eliminowanie zjawiska przebywania osób postronnych na terenie szkoły/placówki.
- Kontrola placówek handlowych i gastronomicznych sprzedających alkohol.
- Reagowanie na zdarzenia związane ze sprzedażą nieletnim i używaniem przez nich wyrobów alkoholowych i tytoniowych.
- Reagowanie na zdarzenia o charakterze chuligańskim, przypadki przemocy rówieśniczej, wymuszeń, rozbojów, wyłudzeń haraczu, akty wandalizmu.
- Reagowanie na rozprowadzanie i zażywanie przez uczniów narkotyków lub innych środków odurzających.
- Dozór przejść dla pieszych będących w bezpośrednim sąsiedztwie szkoły/placówki.
- Kontrola parków i dużych terenów zielonych oraz miejsc gromadzenia się dzieci i młodzieży w pobliżu szkoły.
- Udział w życiu szkoły: apele, rady pedagogiczne, lekcje wychowawcze, pokazy specjalistyczne.
- Prowadzenie zajęć profilaktycznych w szkole na temat występujących zagrożeń.
- Przekazywanie informacji o dostępnych miejscach i źródłach wsparcia dla uczniów zagrożonych patologią.
- Współpraca z radami pedagogicznymi szkół, radami uczniowskimi oraz radami rodziców, w celu eliminowania negatywnych zjawisk występujących na terenie szkoły i jej okolicach.
- Reagowanie na uchylanie się dzieci od obowiązku szkolnego.
- Stała współpraca z instytucjami pozaszkolnymi: policyjnym specjalistą ds. nieletnich, pogotowiem opiekuńczym, sądem rodzinnym, izbą dziecka etc.

Pieczą zastępczą

Piotr Kaniowski
Radca prawny



Rodzinna pieczę zastępcza jest sprawowana w przypadku niemożności zapewnienia dziecku opieki i wychowania przez rodziców biologicznych. Jest to przejściowa – okresowa forma opieki nad dzieckiem. W rodzinach zastępczych umieszcza się dzieci, których rodzice zostali trwale lub czasowo pozbawieni praw rodzicielskich lub gdy władza ta została im ograniczona. Umieszczenie dziecka w rodzinie zastępczej następuje na podstawie orzeczenia sądu i po uzyskaniu zgody rodziców zastępczych. W sytuacji, kiedy dziecko nie może wychowywać się w swojej rodzinie biologicznej, najlepszym rozwiązaniem jest zapewnienie mu opieki w jednej z form rodzinnej pieczy zastępczej, szczególnie w rodzinie zastępczej spokrewnionej z dzieckiem. Rodzina zastępcza przyjmując dziecko pod swoją opiekę, dba o jego rozwój fizyczny i intelektualny, zaspakaja potrzeby zarówno w sferze materialno – bytowej jak i emocjonalnej. Wypełnia obowiązki rodzicielskie wobec dziecka.

Dziecko zostaje umieszczone w rodzinie zastępczej na podstawie orzeczenia sądu.

Objęcie dziecka jedną z form pieczy zastępczej następuje na okres nie dłuższy niż do osiągnięcia pełnoletności. Z wyjątkiem sytuacji, gdy podopieczny kontynuuje naukę, wówczas może pozostać w rodzinie, za jej zgodą, nie dłużej jednak niż do ukończenia 25 roku życia.

Pełnienie funkcji rodziny zastępczej może być powierzone małżonkom lub osobie niepozostającej w związku małżeńskim, którzy:

1. dają rękojmię należytego sprawowania pieczy zastępczej;
2. nie są i nie były pozbawione władzy rodzicielskiej, oraz władza rodzicielska nie jest im ograniczona ani zawieszona;
3. wypełniają obowiązek alimentacyjny – w przypadku gdy taki obowiązek w stosunku do nich wynika z tytułu egzekucyjnego;
4. nie są ograniczone w zdolności do czynności prawnych;
5. są zdolne do sprawowania właściwej opieki nad dzieckiem, co zostało potwierdzone zaświadczeniem o braku przeciwwskazań zdrowotnych do pełnienia funkcji rodziny zastępczej, wystawionym przez lekarza podstawowej opieki zdrowotnej;
6. przebywają na terytorium Rzeczypospolitej Polskiej;
7. zapewniają odpowiednie warunki bytowe i mieszkaniowe umożliwiające dziecku zaspakajanie jego indywidualnych potrzeb, w tym:
 - rozwoju emocjonalnego, fizycznego i społecznego,
 - właściwej edukacji i rozwoju zainteresowań,
 - wypoczynku i organizacji czasu wolnego.

Pełnienie funkcji rodziny zastępczej niezawodowej lub zawodowej oraz prowadzenie rodzinnego domu dziecka może być powierzone osobom, które nie były skazane prawomocnym wyrokiem za umyślne przestępstwo.

W przypadku rodziny zastępczej niezawodowej co najmniej jedna osoba tworząca tę rodzinę musi posiadać stałe źródło dochodu.

Formy rodzinnej pieczy zastępczej

1. Rodzina zastępcza:

- spokrewniona

Funkcje rodziny zastępczej spokrewnionej pełnią najbliżsi krewni dziecka: dziadkowie lub pełnoletnie rodzeństwo. Przy doborze rodziny zastępczej, w pierwszej kolejności bierze się pod uwagę osoby spokrewnione z dzieckiem, o ile dają one gwarancję jego prawidłowego rozwoju. Ustanawia ją sąd rodzinny w wypadku: śmierci rodziców, ich niewydolności wychowawczej czy innych problemów, których skutki niekorzystnie odbijają się na dziecku. O ustanowienie krewnego rodziny zastępczą mogą wystąpić również sami rodzice, gdy nie mogą sprawować opieki nad dzieckiem np. wyjeżdżają na dłuższy pobyt za granicę, przechodzą ciężką chorobę.

- niezawodowa

Niezawodowa rodzina zastępcza zajmuje się dzieckiem lub dziećmi, z którymi nie wiąże jej żaden stopień pokrewieństwa, lub jest to pokrewieństwo dalsze. Jej funkcję może pełnić zarówno małżeństwo jak i osoba samotna. Rodzina niezawodowa może przyjąć pod swoją opiekę nie więcej niż troje dzieci. Jednak w razie konieczności umieszczenia w rodzinie zastępczej rodzeństwa, za zgodą rodziny zastępczej oraz po uzyskaniu pozytywnej opinii koordynatora rodzinnej pieczy zastępczej, jest dopuszczalne umieszczenie w tym samym czasie większej liczby dzieci.

- zawodowa, w tym:

- **zawodowa pełniąca funkcję pogotowia rodzinnego**
- **zawodowa specjalistyczna**

Zawodowe rodziny zastępcze to rodziny, które z tytułu wykonywanej pracy otrzymują wynagrodzenie. Opiekują się niespokrewnionymi dziećmi. W rodzinach zawodowych może przebywać łącznie nie więcej niż troje dzieci. W przypadku konieczności umieszczenia w rodzinie rodzeństwa, odstępuje się od tej zasady. Jedno z rodziców trwale powinno zajmować się opieką nad powierzonymi dziećmi.

Rodziny zastępcze pełniące funkcję pogotowia rodzinnego przejmują opiekę nad dziećmi powierzonymi im w trybie interwencyjnym, w tym dowiezionymi przez policję w sytuacjach porzucenia lub zagrożenia życia i zdrowia. W pogotowiu rodzinnym umieszcza się nie więcej niż troje dzieci na pobyt okresowy, do czasu unormowania się sytuacji dziecka, nie dłużej jednak niż na okres 4 miesięcy. W szczególnych przypadkach okres ten może być przedłużony do 8 miesięcy lub do czasu zakończenia postępowania sądowego.

Rodzina specjalistyczna jest przeznaczona dla dzieci wymagających szczególnej opieki i pielęgnacji. W rodzinie tej umieszcza się dzieci niedostosowane społecznie, dzieci z różnymi dysfunkcjami, problemami zdrowotnymi albo małoletnie matki z dziećmi.

2. Rodzinny dom dziecka

W rodzinnym domu dziecka, w tym samym czasie, może przebywać **łącznie nie więcej niż 8 dzieci**. W przypadku konieczności umieszczenia w rodzinie rodzeństwa, odstępuje się od tej zasady. Prowadzący rodzinny dom dziecka otrzymuje wynagrodzenie oraz środki finansowe na utrzymanie lokalu mieszkalnego, w którym prowadzony jest rodzinny dom dziecka. Ponadto w rodzinnym domu dziecka, w którym przebywa więcej niż 4 dzieci, starosta na wniosek prowadzącego rodzinny dom dziecka, zatrudnia osobę do pomocy przy sprawowaniu opieki nad dziećmi i przy pracach gospodarskich.

Odpowiedzialność za wypadki komunikacyjne

Piotr Ziemiński
Radca prawny

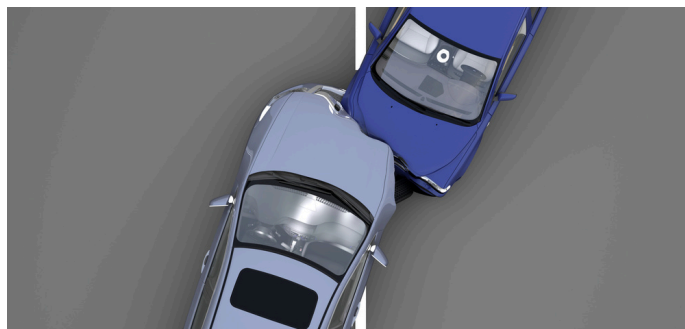


Omawiając zagadnienie odpowiedzialności za wypadki komunikacyjne, w pierwszej kolejności należy wskazać, na podstawie odpowiedzialności karnej sprawcy zdarzenia, która została skodyfikowana w kodeksie karnym. Zgodnie z art. 177 § 1 kodeksu karnego kto, naruszając, chociażby nieumyślnie, zasady bezpieczeństwa w ruchu lądowym, wodnym lub powietrznym, powoduje nieumyślnie wypadek, w którym inna osoba odniosła obrażenia ciała określone w art. 157 § 1, podlega karze pozbawienia wolności do 3 lat. Jeżeli następstwem wypadku jest śmierć innej osoby albo ciężki uszczerbek na jej zdrowiu, sprawca podlega karze pozbawienia wolności od 6 miesięcy do lat 8.

Natomiast odpowiedzialność cywilna wyraża się w ciążącym na sprawcy szkody obowiązku jej naprawienia i prawie poszkodowanego do żądania jej naprawienia przez sprawcę.

Osoba poszkodowana w wypadku komunikacyjnym może dochodzić świadczenia od sprawcy zdarzenia lub podmiotu prawa cywilnego ponoszącego odpowiedzialność za wypłatę rekompensaty za wyrządzenie szkody. W praktyce sprawy o roszczenia związane z wypadkiem komunikacyjnym najczęściej dotyczą postępowań przeciwko towarzystwom ubezpieczeniowym (zakładom ubezpieczeń). Celem odpowiedzialności odszkodowawczej jest funkcja kompensacyjna, polegająca na wynagrodzeniu szkody poniesionej przez poszkodowanego.

Zgodnie art. 822 § 1 kodeksu cywilnego powstanie obowiązku zapłaty przez zakład ubezpieczeń (ubezpieczyciela) odszkodowania z tytułu ubezpieczenia odpowiedzialności cywilnej zakładu ubezpieczonego, czyli samego ubezpieczającego lub osoby, na której rzecz ubezpieczający zawarł umowę ubezpieczenia, za szkody wyrządzone osobom trzecim. Zobowiązanie do zapłaty odszkodowania z tytułu ubezpieczenia odpowiedzialności cywilnej ma więc ze swej istoty charakter akcesoryjny, tylko zatem wtedy, gdy ubezpieczony stanie się zgodnie z przepisami prawa cywilnego odpowiedzialny za szkodę wyrządzoną osobie trzeciej, dochodzi do powstania odpowiedzialności zakładu ubezpieczeń wobec tej osoby z tytułu ubezpieczenia odpowiedzialności cywilnej. Zakres odpowiedzialności ubezpieczonego wobec osoby trzeciej wyznacza co do zasady zakres odpowiedzialności zakładu ubezpieczeń z tytułu ubezpieczenia odpowiedzialności cywilnej (por. uzasadnienie uchwały składu siedmiu sędziów Sądu Najwyższego z dnia 22 kwietnia 2005 r., III CZP 99/04).



Aksesoryjny, wynikający z art. 822 § 1 k.c. charakter zobowiązania ubezpieczyciela z tytułu ubezpieczenia odpowiedzialności cywilnej potwierdzają w odniesieniu do obowiązkowego ubezpieczenia odpowiedzialności cywilnej posiadaczy pojazdów mechanicznych przepisy art. 23, 34, 35 i 36 ustawy z dnia 22 maja 2003 r. o ubezpieczeniach obowiązkowych, Ubezpieczeniowym Funduszu Gwarancyjnym i Polskim Biurze Ubezpieczycieli Komunikacyjnych.

Zakład ubezpieczeń jest zobowiązany, w granicach ustalonej sumy gwarancyjnej, do zapłaty odszkodowania za szkodę na osobie lub w mieniu wyrządzoną w związku z ruchem pojazdu, objętą odpowiedzialnością posiadacza.

W tak ukształtowanej odpowiedzialności za wypadki komunikacyjne, przestanki odpowiedzialności stanowią:

- powstanie szkody w mieniu lub na osobie,
- spowodowanie szkody przez ruch mechanicznego środka komunikacji,
- oraz związek przyczynowy między szkodą a ruchem pojazdu.

Szkoda wywołująca odpowiedzialność z tytułu ryzyka musi być wyrządzona przez ruch mechanicznego środka komunikacji. Ponadto pomiędzy działaniem sprawcy szkody, a skutkiem tego działania musi zachodzić związek przyczynowy. Natomiast poszkodowany powinien wykazać wysokość poniesionej szkody, gdyż warunkuje to wysokość przyznawanego odszkodowania.



Odszkodowanie przysługuje każdemu uczestnikowi zdarzenia, który poniósł szkodę, a nie jest sprawcą wypadku, zatem uprawnionym do takiego świadczenia może być np.: kierowca pojazdu niebędącym sprawcą zdarzenia; pasażer jadącym tym samym lub innym autem, co sprawcą; rowerzysta, pieszy.

Osoba poszkodowana może ubiegać się o odszkodowanie, zadośćuczynienie oraz rentę, każde zdarzenie rozpatrywane jest indywidualnie w zależności od okoliczności, przebiegu zdarzenia oraz jego skutków dla poszkodowanego.

Wypadki komunikacyjne niejednokrotnie powodują zarówno uszkodzenia pojazdu, jak i obrażenia ciała uczestników zdarzenia. Poszkodowani w wypadkach komunikacyjnych mają prawo do zadośćuczynienia za doznaną krzywdę i cierpienie związane z uszczerbkiem na zdrowiu, jest to szkoda niemajątkowa, związana z negatywnymi przeżyciami psychicznymi, bólem czy zmianą dotychczasowego trybu życia. Wysokość zadośćuczynienia jest ustalana indywidualnie i zależy od stopnia i trwałości uszkodzeń ciała.

W ramach odszkodowania poszkodowany może otrzymać także m. in. zwrot kosztów naprawy uszkodzonego pojazdu, holowania, najmu pojazdu zastępczego.

**SKORZYSTAJ Z BEZPŁATNYCH
PORAD PRAWNYCH**

WWW.POMOCPRAWNA.OIC.LUBLIN.PL

WWW.OIC.LUBLIN.PL

WWW.POWIATSWIDNIK.PL

